

Sortida mirmecològica al Montsant

Imprès en paper ecològic



Sant Joan del Codolar

Dissabte, 26 de setembre de 2009

Monitors: Sergi Serrano Segura i Federico García de l'AIM
Col·labora: Alba Borràs de GEPEC-EdC

Av. Prat de la Riba, 18 – 2n 43201 REUS
977 331 142 secretaria@gepec.org
www.gepec.cat



grup d'estudi
i protecció
dels ecosistemes
catalans



Amb el suport de:



**Parc Natural
de la Serra
de Montsant**

Durant aquesta sortida al camp podrem observar diverses espècies de formigues. Hi ha unes 12.000 espècies de formigues al món, de les quals 159 se sap que viuen a Catalunya. En un àrea com la serra del Montsant seria d'esperar trobar pels voltants d'unes 50 espècies de formigues.

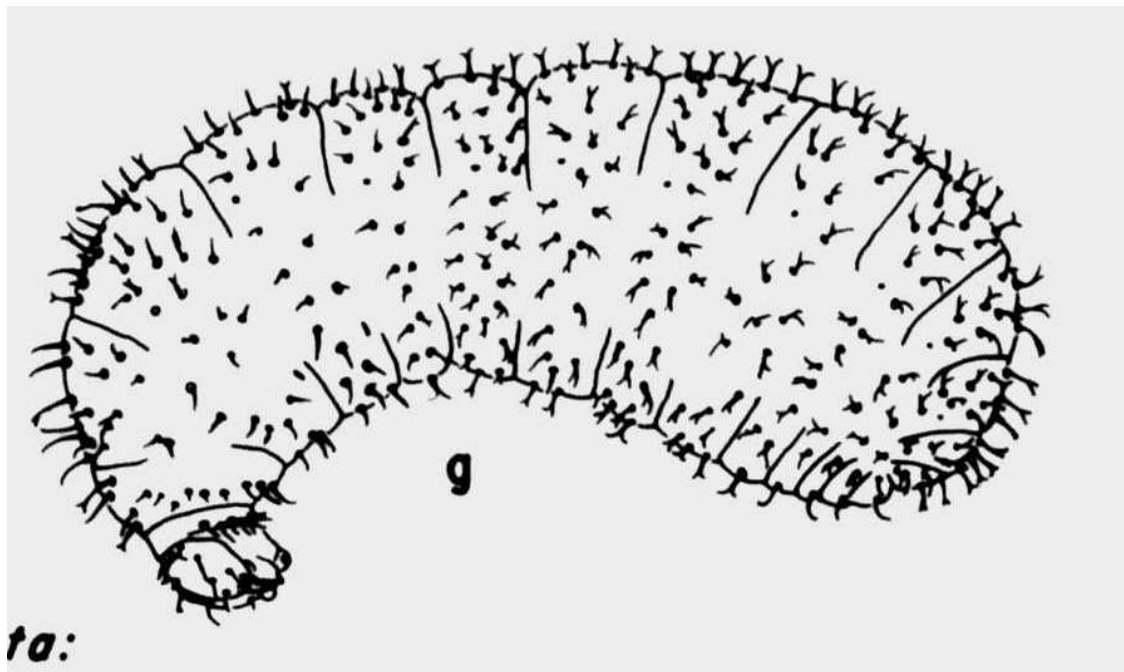
Característiques de les formigues

Les formigues són insectes himenòpters, emparentats amb les abelles i les vespes.

Totes les espècies conegudes de formigues són socials. La principal característica de les formigues podríem dir que consisteix en la possessió d'una casta d'obreres no alades, que no es reproduïx. En algunes espècies totes les obreres d'un niu són pràcticament iguals en mida i forma, en canvi, en altres espècies, hi ha diverses castes d'obreres que per mida i forma realitzen diferents funcions dins la vida de la colònia.

Les reines i els mascles són alats, i s'aparellen durant els vols nupcials. Aquestes són les "formigues voladores", que en algunes espècies assoleixen números verdaderament sorprenents. Després de l'aparellament, la reina comença sola la fundació d'un nou formiguer, alimentant les larves amb ous infèrtils i secrecions d'una glàndula de la boca.

Totes les formigues que veiem són adultes, independentment de la mida que tinguin. El desenvolupament d'una formiga passa per diverses fases: ou, larva, pupa i adult. Durant la fase larvària és quan es produeix el creixement.



Il·lustració 1: Larva de formiga

Les pupes poden estar envoltades per un capoll de seda, o no, depenent de l'espècie. Si no té aquest capoll, la pupa sembla un adult encongit i despigmentat.

Buscant formigues

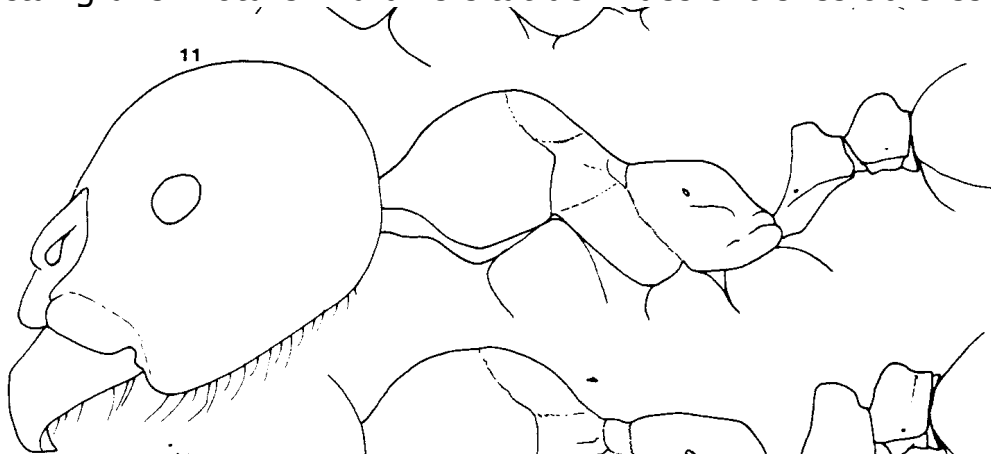
Veurem que molts nius de formigues poden ser trobats aixecant pedres. Això no és una casualitat, i les formigues busquen activament tenir algunes cambres del seu niu sota alguna pedra. Les pedres absorbeixen la calor del Sol i serveixen per accelerar la velocitat del desenvolupament de les larves i pupes.

No només, però, es troben nius de formigues d'aquesta manera.

Hi ha algunes espècies, sobretot les de mida petita, adaptades a viure a les esclotxes de les roques, dins de glans, a l'escorça dels arbres o a palets secs.

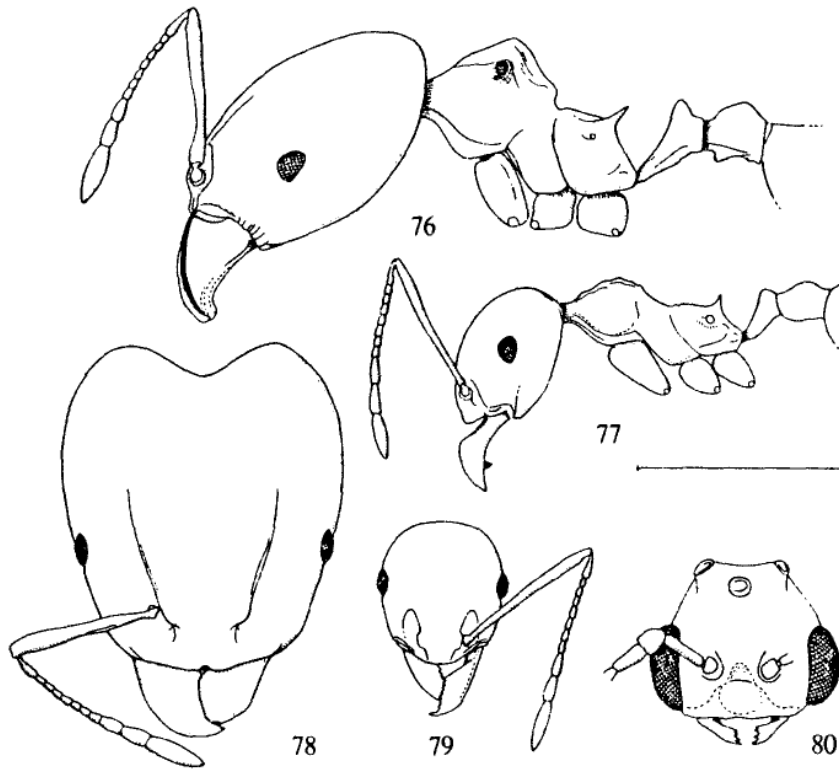
Formigues granívores

A la regió mediterrània són abundants les espècies de formigues que s'alimenten de llavors. Entre aquestes espècies destaquen les del gènere *Messor* per la seva mida, abundància i per les llargues fileres que fan per recol·lectar grans. Notarem la diversitat de mides entre les obreres.



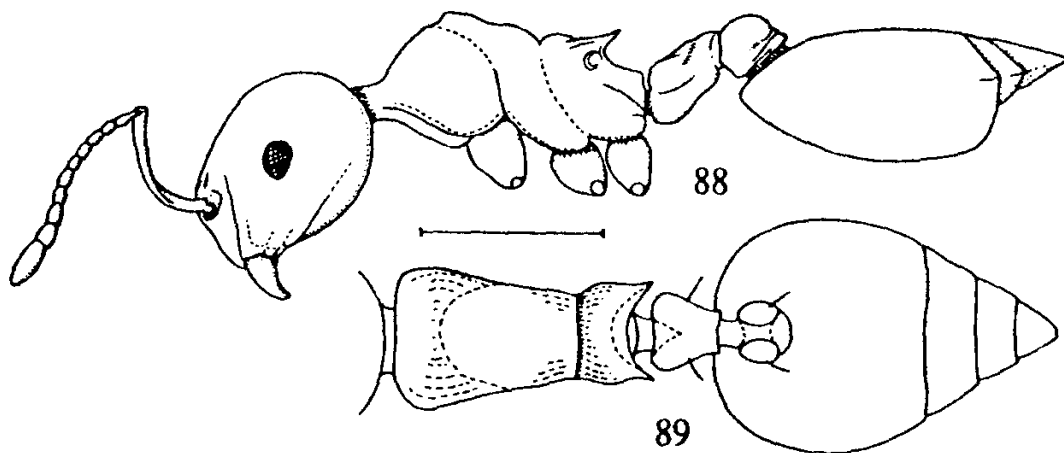
Pheidole pallidula

Aquesta petita espècie, molt abundant, també presenta diferències de mida entre les obreres, però en aquest cas només es veuen dos grups: les minor i les major o soldats. Les major tenen en aquesta espècie una funció defensiva, i notarem que són menys nombroses que les més petites.



Crematogaster scutellaris

Espècie eminentment arborícola i molt abundant arreu de la Mediterrània. Destaca pel seu cap vermell i per l'abdomen negre en forma de cor que pot pujar per damunt del cos quan se sent amenaçada, presentant llavors una goteta de verí.



Il·lustració 2: obrera de *C. scutellaris*

Camponotus

Són tot un seguit d'espècies de mida normalment mitjana a gran.

L'itinerari

Per mirar de trobar el màxim nombre d'espècies diferents, s'ha triat un dels itineraris clàssics pel Montsant, tot esperant que les diferències d'altitud i ambients ens permetin observar-les.

Sortirem de Sant Joan del Codolar seguint el camí dels Cartoixans en direcció a Albarca, actualment marcat amb les franges vermelles i blanques del GR 174 (sender de gran recorregut).

El sender puja suaument seguint la falda de la muntanya fins arribar als Hostalets, a tocar d'Albarca.



El Crist de la Serra Major

Anirem a buscar el grau de la Mare de Déu que puja pel vessant Nord de la muntanya. Es tracta d'un grau sense més dificultat que la pujada i que arriba sota mateix de l'ermita de la Mare de Déu de Montsant.

Pujarem a la roca Corbatera de 1.163m, punt culminant del Montsant, situada a la Serra Major.

Des d'aquí baixem a la font del Manyano i tornem a la Serra Major que seguim fins la cruïlla del Sant Crist. Direcció Cornudella, passem per la Cova Sant i el Pla del Moloner. Baixem pel Grau de Montsant fins trobar el trencall que, a mà esquerra, ens conduirà de retorn a l'ermita de Sant Joan del Codolar on hem deixat els cotxes.

A GEPEC-EdC treballem perquè demà puguis continuar gaudint de la natura. Ens vols ajudar?

Si et vols fer soci o sòcia entra a www.gepec.cat

o bé posa't en contacte amb la secretaria del GEPEC-EdC:

- a l'adreça de correu electrònic: secretaria@gepec.org

- per telèfon al 977 33 11 42

- a l'avinguda Prat de la Riba, 18 – 2n de Reus

Horari d'atenció al públic:

dimarts i dijous de 17.30 a 20.00

dimecres i divendres de 9.00 a 13.00.

Vols informació?

Agenda d'activitats de GEPEC-EdC actualitzada, incloent-hi canvis i novetats de darrera hora a:

<http://agendagepec.wordpress.com>

Actualitat mediambiental del territori actualitzada diàriament i classificada per temes. Presència de GEPEC-EdC als mitjans

<http://diarigepec.blogspot.com/>

