

# Sortida mirmecològica al Montsant

Imprès en paper ecològic



23 de maig de 2009

Monitors: Sergi Serrano Segura i Federico García de l'AIM  
Col·labora: Ester Borràs Giol del GEPEC



**gepec**

grup d'estudi  
i protecció  
dels ecosistemes  
catalans

**Av. Prat de la Riba, 18 – 2n 43201 REUS**  
**977 331 142** [secretaria@gepec.org](mailto:secretaria@gepec.org)  
[www.gepec.cat](http://www.gepec.cat)

**EdC** **Ecologistes  
de Catalunya**

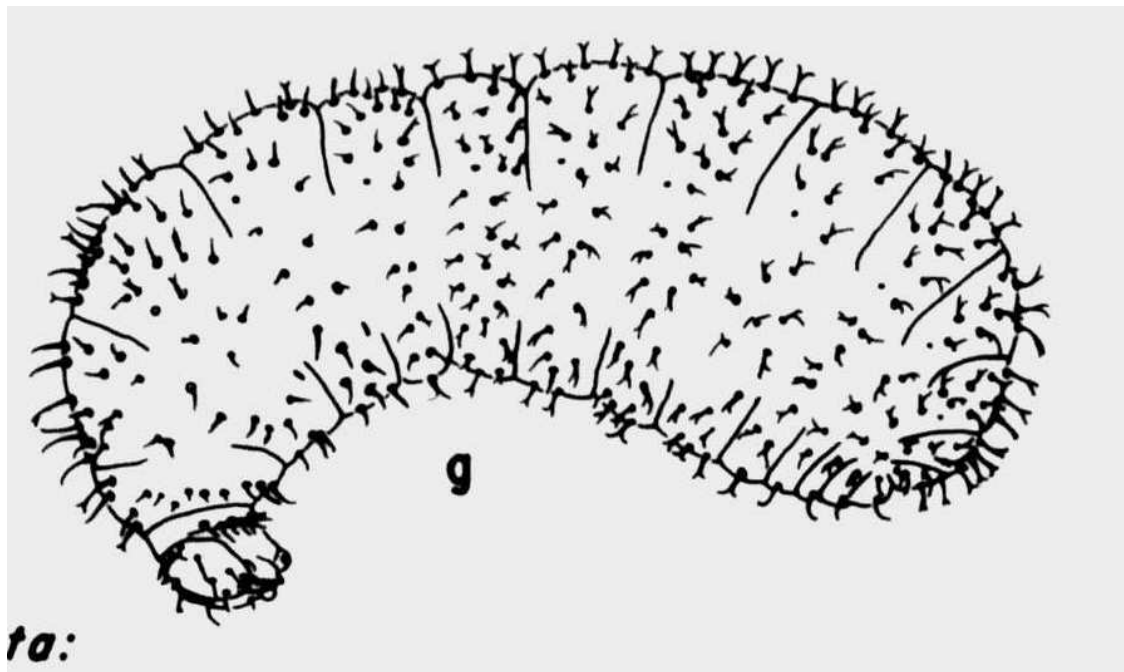
Durant aquesta sortida al camp podrem observar diverses espècies de formigues. Hi ha unes 12.000 espècies de formigues al món, de les quals 159 se sap que viuen a Catalunya. En un àrea com la serra del Montsant seria d'esperar trobar pels voltants d'unes 50 espècies de formigues.

### **Característiques de les formigues**

Les formigues són insectes himenòpters, emparentats amb les abelles i les vespes.

Totes les espècies conegudes de formigues són socials. La principal característica de les formigues podríem dir que consisteix en la possessió d'una casta d'obreres no alades, que no es reproduïx. En algunes espècies totes les obreres d'un niu són pràcticament iguals en mida i forma, en canvi, en altres espècies, hi ha diverses castes d'obreres que per mida i forma realitzen diferents funcions dins la vida de la colònia. Les reines i els mascles són alats, i s'aparellen durant els vols nupcials. Aquestes són les "formigues voladores", que en algunes espècies assoleixen números verdaderament sorprenents. Després de l'aparellament, la reina comença sola la fundació d'un nou formiguer, alimentant les larves amb ous infèrtils i secrecions d'una glàndula de la boca.

Totes les formigues que veiem són adultes, independentment de la mida que tinguin. El desenvolupament d'una formiga passa per diverses fases: ou, larva, pupa i adult. Durant la fase larvària és quan es produeix el creixement.



**Il·lustració 1: Larva de formiga**

Les pupes poden estar envoltades per un capoll de seda, o no, depenent de l'espècie. Si no té aquest capoll, la pupa sembla un adult encongit i despigmentat.

### **Buscant formigues**

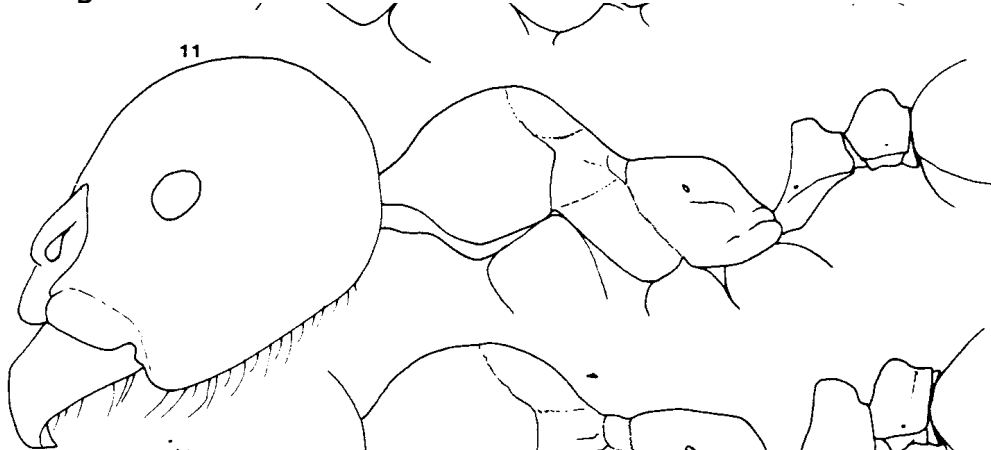
Veurem que molts nius de formigues poden ser trobats aixecant pedres. Això no és una casualitat, i les formigues busquen activament tenir algunes cambres del seu niu sota alguna pedra. Les pedres absorbeixen la calor del Sol i serveixen per accelerar la velocitat del desenvolupament de les larves i pupes.

No només, però, es troben nius de formigues d'aquesta manera.

Hi ha algunes espècies, sobretot de petites espècies, adaptades a viure a les esclotxes de les roques, dins de glans, a l'escorça dels arbres o a palets secs.

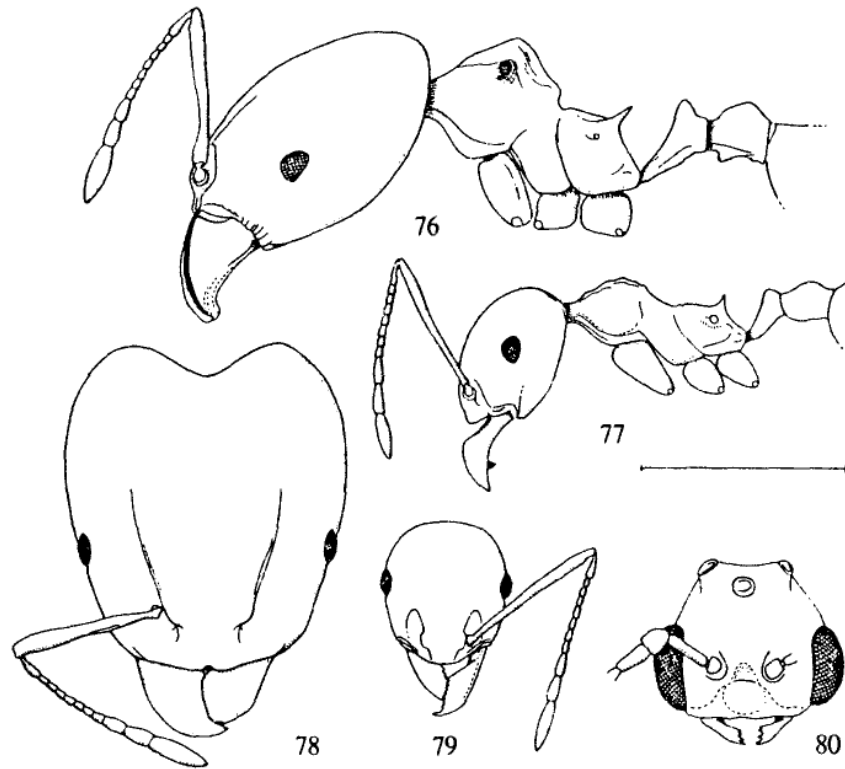
### **Formigues granívores**

A la regió mediterrània són abundants les espècies de formigues que s'alimenten de llavors. Entre aquestes espècies destaquen les del gènere *Messor* per la seva mida, abundància i per les llargues fileres que fan per recol·lectar grans. Notarem la diversitat de mides entre les obreres.



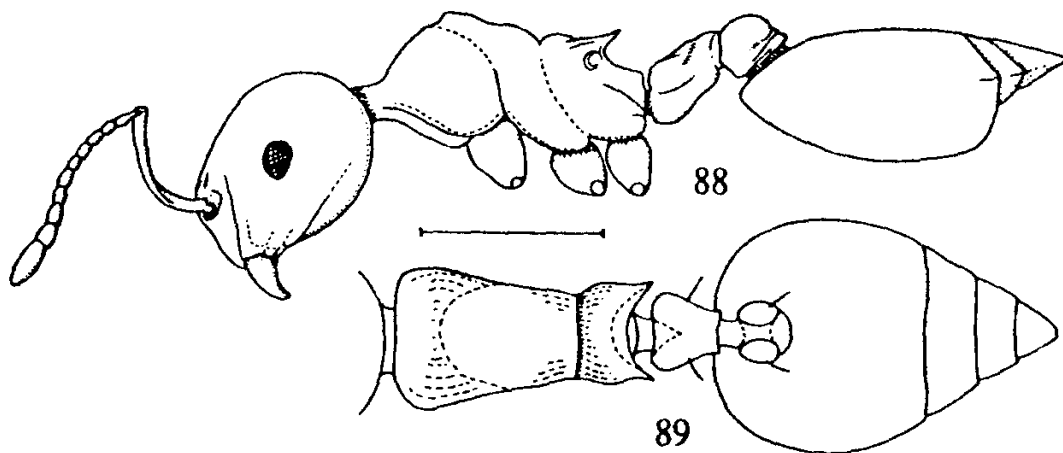
### ***Pheidole pallidula***

Aquesta petita espècie, molt abundant, també presenta diferències de mida entre les obreres, però en aquest cas només es veuen dos grups: les minor i les major o soldats. Les major tenen en aquesta espècie una funció defensiva, i notarem que són menys nombroses que les més petites.



### **Crematogaster scutellaris**

Espècie eminentment arborícola i molt abundant arreu de la Mediterrània. Destaca pel seu cap vermell i per l'abdomen negre en forma de cor que pot pujar per damunt del cos quan se sent amenaçada, presentant llavors una goteta de verí.



**Il·lustració 2: obrera de *C. scutellaris***

### **Camponotus**

Són tot un seguit d'espècies de mida normalment mitjana a gran.

## L'itinerari

Per mirar de trobar el màxim nombre d'espècies diferents, s'ha triat un dels itineraris clàssics pel Montsant, tot esperant que les diferències d'altitud i ambients ens permetin observar-les.

Sortirem de la Morera del Montsant seguint les indicacions del grau de Salfores, actualment marcat amb les franges grogues i blanques característiques dels PR (senders de petit recorregut).

El sender comença suau, però aviat s'enfila amunt entremig de la vegetació formada bàsicament per coscolls i altres plantes característiques de la garriga.



*El Clot del Cirer*

A mesura que ens apropem a les parets del cingle, la vegetació desapareix i s'obren davant nostre bones vistes cap al sud i sud-oest.

Superem el ressalt i ens plantem a l'anomenat cingle dels Sacs, amb una vista espectacular de les parets més occidentals del Montsant.

Ens endinsem pel comellar del Miró, en direcció a la serra Major. Estem seguint encara les marques de PR.

Un cop a la serra Major, baixem pel barranc de la Font Pudenta fins al Clot del Cirer. Ara sí, abandonem les marques del PR.

Entrem al Clot del Cirer, el lloc és probablement un dels que té més personalitat pròpia del Montsant.

Del Clot del Cirer en sortirem per l'altre costat, pujant pel comellar de l'Obac dels Frares, al capdamunt del qual hi ha el Pi Cugat, el qual ens ofereix una altra imatge emblemàtica d'aquesta part de la serra.

Des del Pi Cugat, ens dirigirem cap al piló dels Senyalets, punt de referència.

Des d'aquí ja anirem a buscar el grau de la Grallera, el qual ens portarà, tot baixant, de retorn cap a la Morera.

---

## **Al GEPEC-EdC treballem perquè demà puguis continuar gaudint de la natura. Ens vols ajudar?**

**Si et vols fer soci o sòcia posa't en contacte amb la secretaria del GEPEC-EdC:**

- A l'adreça de correu electrònic: [secretaria@gepec.org](mailto:secretaria@gepec.org)
- O bé per telèfon al 977 33 11 42 durant l'horari següent: dimarts i dijous de 17.30 a 20.00, dimecres i divendres de 9.00 a 13.00.

També ho pots fer a [www.gepec.cat](http://www.gepec.cat)

---

Estigues al dia de les activitats organitzades pel GEPEC-EdC a través del bloc <http://agendagepec.wordpress.com/>

